

Bocana subapicalis Moore. 1884—1887, Lep. Ceyl. 3: 244.

Adrapsa abluialis: Hampson, 1893, Ill. Het. 9: pl. 167, fig. 6. —Hampson, 1895, Fn. Br. Ind. 3: 37. —Prout, 1928, Sarawak, Mus. J. 3: 478. —Joanis, 1929, Annls. Soc. ent. Fr. 98: 398. —Owada, 1982, in Inoue, Moths Jap. 1: 914. —Chen, 1982, Icon. Het. Sin. 3: 382.

翅展 29 mm。头部深棕色，头顶褐色，下唇须杂少许白色，第三节端部白色，雄蛾触角单栉形，栉齿细长，触角干中部几节膨大；胸部背面深棕色，颈板端部黄褐色，足外侧黑棕色，胫节有黄白斑；前翅深棕色，前缘区有一黄褐色纵条，自基部达亚端区，内线黑色，锯齿形，不明显，环纹只现一小白点，中线黑色，粗而模糊，自中室内斜至翅后缘，肾纹白色，长点状，外线黑色，外衬明显浅褐色，在前缘只现黑点列，外斜，8脉后极细波浪形内斜，亚端线白色，波浪形，至5脉后细弱并间断，外线与亚端线之间色较暗，端区有一浅褐色斑，位于顶角与5脉间，其外缘毛黑色间白色；后翅深棕色，内线黑色，粗而模糊，外线白色，细波浪形，内侧衬黑色，亚端线白色，细弱，中段间断为点列，外线内方色较浅，缘毛基部微白；腹部深棕色。

幼虫取食枯叶。

分布 海南、云南；日本，印度，锡金，斯里兰卡，马来西亚等。

闪疔夜蛾 *Adrapsa simplex* (Butler) (图版 LXVII-7)

Egnasia simplex Butler, 1879, Ill. Het. Colln Br. Mus. 3: 66, pl. 57, fig. 5. (日本横滨)

Badiza simplex: Warren, 1913, in Seitz, Macrolep. World 3: 422, pl. 74k. (for caption *marginata*)

Adrapsa simplex: Leech, 1900, Trans. ent. Soc. p. 613. —Strand, 1919, Archiv Naturg., 82A (1): 154. —Owada, 1982, in Inoue, Moths Jap. 1: 914. —Chen, 1992, in Peng, Icon. For. Ins. Hunan p. 1036. —Chen, 1993, in Huang, Anim. Longqi Mt. p. 550

翅展 30 mm。头部褐色，雄蛾触角线形，中段稍粗，内侧有致密短毛，下唇须斜向上伸，第二节上缘端半部凹缩，饰长毛，下缘基部亦有毛簇，第三节端部灰白色；胸部背面褐色，足外侧黑色，跗节灰色，前足跗节杂有黑色；前翅褐色，内线白色，锯齿形，微曲外斜，有间断，环纹只现一白点，位于内线中，肾纹白色，近卵形，较小，外线白

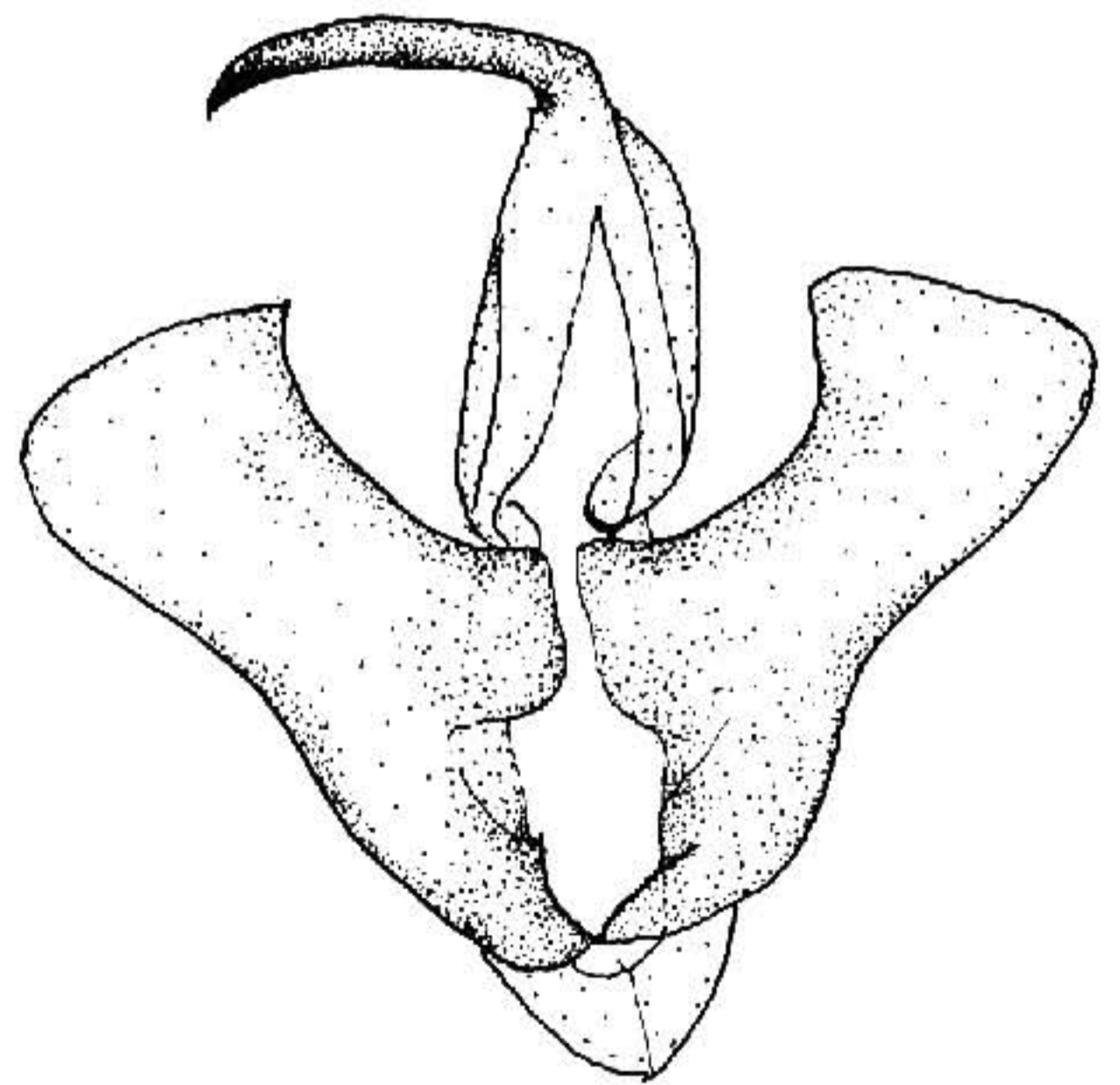


图 680 闪疔夜蛾 *Adrapsa simplex* (Butler) ♂ 外生殖器

色，自前缘脉微曲外斜，至4脉后折向内弯，在亚中褶处较明显内凸，在前缘区较粗，其余间断为点列，亚端线白色，在前缘区为粗内斜点，其后为3个白色斜纹，后一纹长，外伸近翅外缘，线后半微弱，间断，稍内弯，翅外缘有一列白点；后翅褐色，横脉纹为一新月形白点，外线白色，细锯齿形，中段稍外突，亚端线白色，曲度与外线略似，不规则锯齿形，有间断，中褶前不明显，翅外缘有一列白点；腹部褐色。

雄蛾抱器瓣端宽，背端成一角（图680）。

幼虫取食枯叶。

分布 浙江、湖北、福建、海南、四川；日本。

断线疔夜蛾 *Adrapsa incertalis* Leech (图版 LXVII-8)

Adrapsa incertalis Leech, 1900, Trans. ent. Soc. Lond. p. 615. (峨眉山)

Adrapsa? incertalis; Warren, 1913, in Seitz, Macrolep. World 3: 422, pl. 74k.

翅展47 mm。头部与胸部黑褐色；前翅暗褐色，内线黑褐色，微波浪形外弯，线内方色近黑褐，环纹只现一白点，肾纹为一细窄白纹，中线粗，褐黑色，外弯约呈弧形，外线微白，自前缘脉微曲外斜，至5脉折角内弯，亚端线间断为一列白点，外线与亚端线间黑褐色，成一弯曲宽带，端线黑色；后翅暗褐色，中线粗，黑褐色，外线白色外弯，亚端线由一列白点组成，外线与亚端线间黑褐色成一曲带，端线黑色；腹部暗褐色。

分布 湖北、四川。

手头为一雌性，亚端线前半较完整。

双锯疔夜蛾 *Adrapsa rivulata* Leech (图版 LXVII-9)

Adrapsa rivulata Leech, 1900, Trans. ent. Soc. Lond. p. 615. (峨眉山)

Adrapsa rivulata: Warren, 1913, in Seitz, Macrolep. World 3: 422, pl. 74k. —Chen, 1982, Icon. Het. Sin. 3: 382. —Chen, et al., 1991, Noct. Fn. Xizang p.369, pl. 25, fig. 22.

翅展30 mm。头部黑棕色，杂有少许褐黄色，下唇须第二节与第三节端部白色；胸部黑棕色，颈板杂有少许褐黄色，足胫节端部白色，胫距基部与端部白色，跗节各节间有白斑；前翅黑棕色，环纹只现一小白点，肾纹为椭圆形白点，外线白色，锯齿形，自前缘脉外弯，在中褶处内凹，4脉后内弯，亚端线白色，在7脉稍外凸，其后曲度与外线相似，缘毛基部黑色间白色；后翅黑棕色，外线白色，细锯齿形，中段明显外弯，亚端线白色，细锯齿形外弯，稍有间断；腹部黑棕色。

分布 四川、西藏。

白肾疔夜蛾 *Adrapsa albirenalis* (Moore) (图版 LXVII-10)

Herminia? albirenalis Moore, 1867, Proc. zool. Soc. Lond. p. 85. (大吉岭)